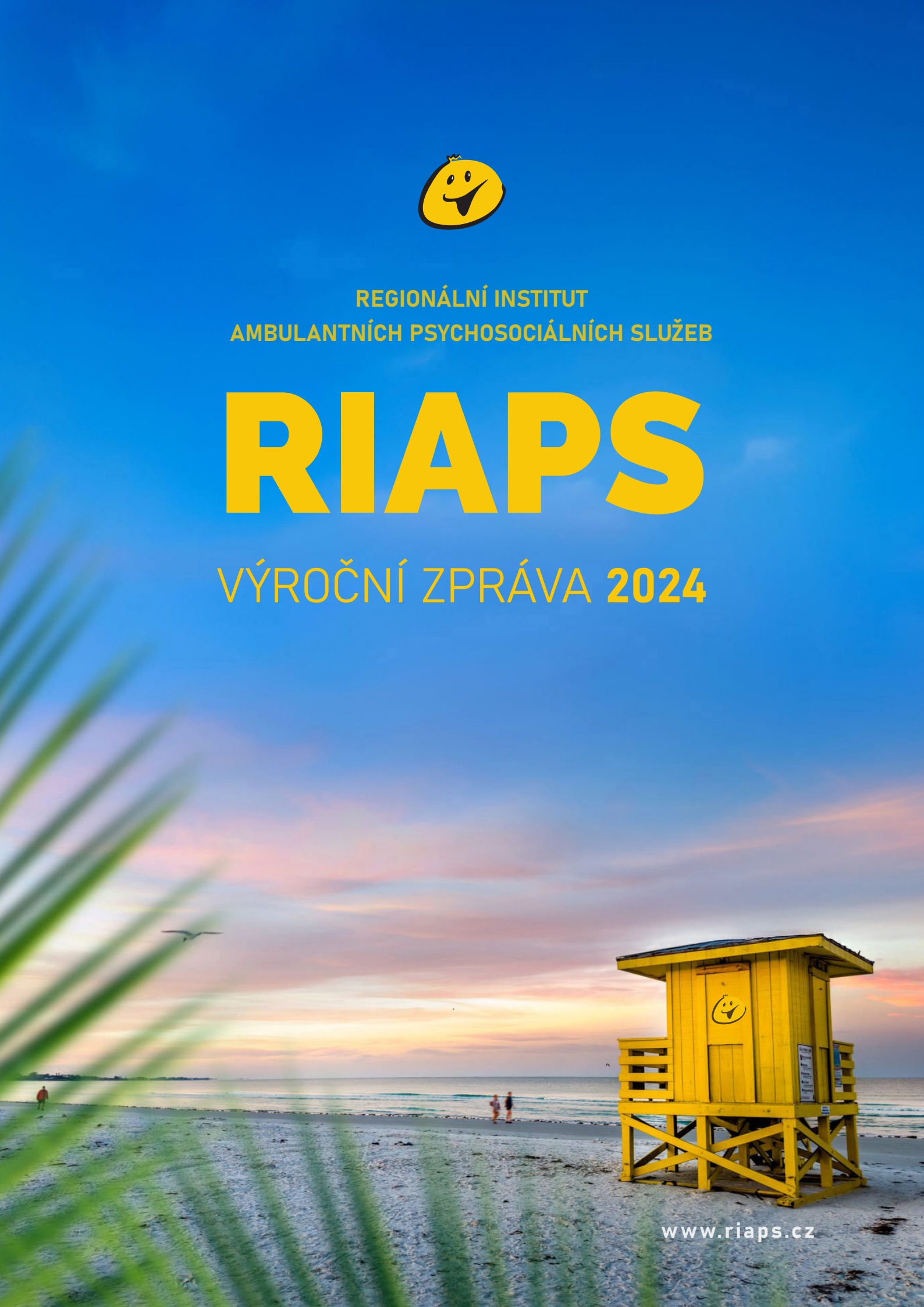




REGIONÁLNÍ INSTITUT
AMBULANTNÍCH PSYCHOSOCIÁLNÍCH SLUŽEB

RIAPS

VÝROČNÍ ZPRÁVA 2024



OBSAH

Úvodní slovo ředitelky	3
RIAPS	4
Ambulance RIAPS Trutnov	6
CDZ RIAPS Trutnov	7
Chráněné bydlení	12
Kontaktní centrum	14
Manželská a rodinná poradna	18
Nízkoprahové zařízení pro děti a mládež SHELTER RIAPS	22
Telefonická krizová pomoc (TKP) CDZ RIAPS	26
SPOD (sociálně právní ochrana dětí)	28
Poděkování	29
Kontakty pro rok 2025	30

Úvodní slovo ředitelky

Co říci na úvod?

Jsem hrdá na to, že filozofie RIAPSu platila i v 31. roce jeho existence a ukázala se jako velmi dobrá i v nové době. Komplexní služby „tzv. pod jednou střechou“ (těch skutečných střech už je víc) se nadále ukazují jako smysluplné a funkční. V roce 2024 jsme s kolegy pokračovali v poskytování podpory klientům, kteří ji potřebovali a akceptovali.

Mé poděkování patří všem, kteří se účastnili přímé práce i těm z komplementu, bez kterých by to nešlo.

Samozřejmě velký dík patří klientům, jejichž zpětná vazba pomáhá rozvíjet a zkvalitňovat služby.

Jak to vypadalo v jednotlivých programech se dozvíte, pokud si naši výroční zprávu přečtete.

MUDr. Zuzana Kozáková



RIAPS

Regionální institut ambulantních psychosociálních služeb je začleněným zařízením Sdružení ozdravoven a léčeben okresu Trutnov, nestátního zdravotnického zařízení, příspěvkové organizace Královéhradeckého kraje.

Založen byl v roce 1993 a od té doby nabízí nepřetržitě své služby přednostně obyvatelům okresu Trutnov, v případě některých služeb pak obyvatelům Královéhradeckého kraje. Poskytuje zdravotní a sociální služby, někteří pracovníci měli také pověření k sociálně právní ochraně dětí. Částí činností se promítá i do oblasti prevence, edukace a vzdělávání.

ZDRAVOTNÍ SLUŽBY:

- Psychiatrické v odbornosti 305 a v malém rozsahu 306
- Psychologické v odbornosti 901
- Adiktologické v odbornosti 919
- Služby psychiatrické rehabilitace v odbornosti 914
- Denní stacionář s psychoterapeutickým programem
- Centrum duševního zdraví v odbornosti 350
- Některé zdravotní úkony jsou poskytovány také na kontaktním centru

SOCIÁLNÍ SLUŽBY:

- Sociální odborné poradenství
- Kontaktní centrum pro osoby závislé a závislosti ohrožené
- Nízkoprahové zařízení pro děti a mládež
- Chráněné bydlení pro osoby s chronickým duševním onemocněním
- Sociální rehabilitaci v ambulantní, terénní a pobytové formě (v rámci CDZ i mimo CDZ)
- Telefonickou krizovou pomoc

SPOD

Část pracovníků byla pověřena k sociálně právní ochraně dětí.

OSTATNÍ

V rámci jednotlivých služeb jsme se věnovali i osvětě, resp. vzdělávacím aktivitám pro různé cílové skupiny. Velkým tématem je destigmatizace.

Možnosti odborných praxí a stáží využili studenti vyšších a vysokých škol i kolegové z jiných organizací.

PERSONÁLNÍ TÝM

V průběhu roku se součet úvazků pohyboval kolem 60. V týmu se doplňovali lékaři, sestry, adiktologové, sociální pracovníci, další odborní pracovníci a pracovníci v sociálních službách. Zázemí pracovníků tvořili administrativní pracovníci, pracovníci pro úklid, technik a pracovník údržby. V čele RIAPS pak ředitel začleněného zařízení. Ekonomický servis poskytovalo ředitelství SOL.

Hospodaření RIAPS v roce 2024

RIAPS v roce 2024 potřeboval na finanční zajištění svých činností 56 630 605, 30 Kč. Nejvyšší náklady byly náklady osobní.

Financování je vícezdrojové. Podílí se na něm Ministerstvo práce a sociálních věcí, Úřad vlády, EU, zřizovatel, obce Trutnov, Dvůr Králové nad Labem, Vrchlabí, vlastní příjmy a ostatní příjmy.

Náklady dle služeb	
Ambulance	8 528 371,07
CDZ S (vč. SRP, KT)	18 855 110,61
CDZ Z	9 132 489,85
Chráněné bydlení	3 936 224,16
Kontaktní centrum	4 402 274,98
Manželská a rodinná poradna	3 436 901,26
NZDM	3 361 982, 91
SPOD	9 863,94
Telefonická krizová pomoc	4 699 236,93
Celkem	56 630 605,30

Ambulance



Poslání a cíle

Prostřednictvím poskytnutí zdravotních služeb pomáhat zvládnout psychické obtíže, pomáhat předcházet vzniku duševní poruchy či onemocnění, pokud vzniknou, pak je léčit, pomoci stabilizovat zdravotní stav, předcházet novým atakám onemocnění, pomoci docílit a uchovat somatickou, psychickou a sociální pohodu, usilovat o minimalizaci důsledků poruchy a co největší míru sociálního zapojení.

Kontakty na službu

RIAPS, Procházkova 818, 541 01 Trutnov,
☎ 725 720 341 ✉ ambulance.trutnov@riaps.cz

RIAPS, Preslova 449, 544 01 Dvůr Králové nad Labem,
☎ 725 099 630
✉ psychiatrie.dvur@seznam.cz
🌐 www.riaps.cz/ambulance

Cílová skupina

- Osoby s duševní poruchou či onemocněním
- Osoby ohrožené rozvojem duševní poruchy či onemocnění
- Všichni, kteří potřebují a akceptují zdravotní služby
- Pro některé služby a laickou veřejnost

Poskytované služby

- Jsou realizovány v rámci odborných ambulancí ve dvou městech (Trutnov, Dvůr Králové nad Labem), dále denním stacionáři s psychoterapeutickým programem (Trutnov, služby jsou zajištěny částečně pro ambulantní klienty, částečně pro klienty CDZ), dále pak v terénu (služby poskytované psychiatrickými sestrami).
- Diagnostika psychologická, psychiatrická, pedopsychiatrická (již ve velmi omezeném rozsahu), adiktologická
- Poradenství, rozhovory s rodinou
- Psychoterapie individuální, párová, rodinná, skupinová
- Denní stacionář s psychoterapeutickým programem
- Medikace, včetně aplikace preparátů s prodlouženým

účinkem, podání Antabusu a substituce buprenorfinem, resp. buprenorfin/naloxon

- Ochranná ambulantní léčba (psychiatrická, protialkoholní, protitoxikomanická)
- Konsiliární služba v omezeném domluveném rozsahu
- Psychiatrická rehabilitace
- Screeningové testování na návykové látky, vyšetření alkohol testerem a testován na přítomnost ETG jsou realizovány pouze jako součást léčby či realizovaného programu u registrovaných klientů
- Realizace preventivních edukačních a destigmatizačních programů v omezeném rozsahu
- Realizace praxí a stáží v omezeném rozsahu dle možnosti jednotlivých ambulancí

Odborný tým

- MUDr. Zuzana Kozáková – psychiatr, psychoterapeut
- MUDr. Denisa Dobříková – psychiatr
- MUDr. Soňa Michalová – psychiatr, psychoterapeut
- MUDr. Zbyněk Šec – psychiatr, psychoterapeut
- PhDr. Petr Šouba – klinický psycholog, psychoterapeut
- Mgr. Lenka Stránská – pouze v roli garanta a školitele

- Mgr. et Mgr. Monika Pražáková – psycholog ve zdravotnictví
- Mgr. Ing. Irena Černá – psycholog ve zdravotnictví
- Mgr. et Mgr. Ondřej Čalovka – adiktolog se zvláštní odbornou způsobilostí, vedoucí AA
- Mgr. Olga Trunečková – adiktolog se zvláštní odbornou způsobilostí
- Mgr. Helena Rážová – adiktolog se zvláštní odbornou způsobilostí
- Jana Stružinská – vrchní sestra RIAPS, sestra se specializací
- Jaroslava Rousková – sestra se specializací
- Dana Janická – sestra se specializací
- Sabina Halámková – sestra se specializací (odešla v létě 2024)
- Mgr. Kateřina Veselá – staniční sestra A (všeobecná sestra, t.č. na mateřské dovolené)

Ohlédnutí za rokem 2024

Jako už tradičně byl rok plný práce s našimi klienty. Poptávka po službách přesahuje nabídku, takže jsme museli klienty odmítat, což je velmi nepříjemné pro obě strany. Na druhé straně jsme se zlobili v okamžiku, kdy klienti nedorazili na domluvenou schůzku a včas se neomluvili. To zasahovalo zejména adiktologickou ambulanci, ale známe to i z té psychiatrické. Zkoušeli jsme různé formy práce s tímto fenoménem, včetně např. připomenutí SMS zprávou, ale zabralo to jen částečně. Specifikem ambulance je vysoký počet ochranných léceb a substituční skupina klientů, dále pak vysoký počet klientů s duální diagnózou. Proběhly i 2 běhy 6-týdenního stacionáře s PT programem, průběžně běžela také psychoterapeutická skupina. Zatím díky nedostatku personálu pak byla dostupná jen v malém rozsahu i psychiatrická rehabilitace pro klienty mimo CDZ.



Centrum duševního zdraví (CDZ)



Kontakty na službu

CDZ RIAPS, Procházkova 818, Trutnov, 541 01

☎ 702 256 762, 725 947 559

✉ cdztrutnov@seznam.cz

Vedoucí CDZ Mgr. Lucie Skalská

✉ lucie.skalska@riaps.cz

Vedoucí sester týmu CDZ Ing. Mgr. Andrea Brajkovičová

✉ andrea.brajkovicova@riaps.cz

Vedoucí týmu sociálních pracovníků Aneta Dymáková

✉ aneta.dymakova@riaps.cz

A v čem konkrétně duševně nemocným pomáháme a podporujeme je? Důležitou složkou je samozřejmě péče o duševní zdraví, předcházení hospitalizací, podpora návratu hospitalizovaných zpět do přirozeného prostředí, preventivní intervence. Nedílnou součástí jsou však také aktivity podporující praktické dovednosti běžného života, konkrétně pomoc při jednání na úřadech, ve škole, pomoc při hledání zaměstnání, doprovody k lékařům, různé nácviky např. cesty hromadným dopravním prostředkem, nácvik vedení domácnosti atd.

V naší práci je velmi důležitá efektivní spolupráce s celou řadou dalších institucí zejména sociálními a zdravotními odbory městských úřadů, úřady práce ČR, poskytovateli zdravotních a sociálních služeb atd. Snažíme se také působit na veřejné povědomí o problematice duševního onemocnění a předcházet tak některým mýtům, které jsou s psychickými problémy často spojeny.

Cílová skupina

- Osoby od 16 let s vážným duševním onemocněním a osoby v krizi preferenčně z regionu Trutnov.
- Dále podporujeme i osoby blízké, které mají ve svém okolí duševně nemocného a potřebují naše služby.

Poslání a cíle

CDZ poskytuje jak služby zdravotní, tak služby sociální, a to jak ambulantní formou (ambulace lékařů – psychiatrů, ambulace klinických psychologů a služby sociální rehabilitace), tak formou terénní. Služby se zaměřují především na podporu duševně nemocných v běžném životě. Terénní službu zajišťuje mobilní tým zpravidla ve složení psychiatrická sestra a sociální pracovníce. Dle potřeby doprovází tým psycholog nebo lékař. Nedílnou součástí týmu je peer konzultantka, která má osobní zkušenost s duševním onemocněním a její příběh pomáhá klientům pochopit a přijmout změny, které onemocnění přináší.

Hlavní cíle CDZ

- Podpora duševně nemocných osob v běžném životě po stránce zdravotní i sociální
- Zavedení multidisciplinárního týmu, kdy je doplněna péče zdravotníků o sociální rehabilitaci, resp. obě služby jsou poskytovány v součinnosti.
- Předcházení hospitalizací a zamezení dlouhodobých pobytů klientů v psychiatrických nemocnicích.
- Vyhledávání těch osob, které by ze služeb mohli profitovat, ale sami by je z různých důvodů nevyhledali.

Zásady

- Dodržujeme práva uživatelů
- Zachováváme důstojnost uživatelů
- Respektujeme individuální a specifické potřeby uživatelů
- Respektujeme vlastní názor i rozhodnutí uživatele
- Podporujeme uživatele v jeho samostatnosti, soběstačnosti a nezávislosti na službě

Principy

- Všeobecné dostupnosti a přístupnosti – bez ohledu na pohlaví, věk a rasu klienta, politické a náboženské

přesvědčení, sexuální orientaci, zdravotní (psychický či fyzický) stav, socioekonomickou situaci, právní či společenské postavení.

- Určujícím činitelem při definování zakázky, její změny, určování kvality a potřebnosti služby je klient.
- Kvality, odbornosti a adekvátním rozsahu poskytovaných služeb
- Dodržování etického kodexu

Poskytované služby

- Terénní služby
- Služby denní péče (skupinové aktivity poskytované v rámci sociální rehabilitace)
- Služby krizové
- Služby psychiatrické
- Služby klinického psychologa, vč. psychoterapie
- Podpora svépomocných skupin

Časová dotace

Vychází především z individuálních potřeb klienta.

Terénní služby jsou poskytovány mobilním, multidisciplinárním týmem. Pracovníci si schůzky domlouvají dostatečně předem. Pokud vyžaduje stav klienta přítomnost lékaře či psychologa, vyjíždí do terénu také on.

Skupinové aktivity sociální rehabilitace v rámci ambulantní služby jsou poskytovány v prostorách budovy CDZ RIAPS Trutnov.

Krizová služba CDZ je dostupná v pracovní dny 8–18 hod. Krizová služba představuje telefonickou, e-mailovou, online či osobní intervenci u klienta v krizi. Osobní setkání jsou realizována v prostorách CDZ či vlastním prostředí klientů. Vyjíždí multidisciplinární tým. U registrovaných klientů krizová služba vyjíždí nejpozději do 24 hodin, u neregistrovaných do 48 hodin.

Pobytová sociální rehabilitace funguje 24 hodin denně 365 dní v roce. Celkem má k dispozici 4 lůžka.

Služby psychiatrické, psychologické včetně psychoterapie – zahrnují diagnostické a zejména léčebné úkony, včetně individuální, rodinné a skupinové psychoterapie.

Částečně jsou realizovány v terénu (samostatný výjezd za pacientem). Jejich časová dotace vyplývá z konkrétních potřeb klientů. Součástí aktivit psychiatra a psychologa je i práce s rodinnými příslušníky, účast na setkání osob blízkých, ... dále pak podíl na zajištění komunikačních a destigmatizačních opatření.

Kontrola zdravotního stavu, psychiatrická rehabilitace, krizová intervence, práce s rodinou, příprava medikace, aplikace léků a depotních injekcí, komunikace se zdravotnickými partnery, edukace a reedukace, ... jsou výkony sester v týmu. Převážně jsou realizovány terénní formou.

Podpora svépomocných aktivit – tyto aktivity jsou realizovány v rámci časové dotace pro ně vyčleněné v rámci v rámci skupinových aktivit sociální rehabilitace.

Komunitní tým RIAPS byl součástí CDZ RIAPS Trutnov

Má širší cílovou skupinu a je určen těm, kteří jsou již na cestě za zotavením dále a nepotřebují zdravotní služby. Užze spolupracoval s týmem CDZ v užším slova smyslu.

Poskytovány jsou všechny služby zahrnuté pod službu sociální rehabilitace. Poskytovány byly ambulantní, terénní a pobytovou formou.

Terénní forma byla finančně zajištěna z IP služby sociální prevence v Královéhradeckém kraji VII.

Číslo projektu: CZ.03.02.01/00/22_003/0000078

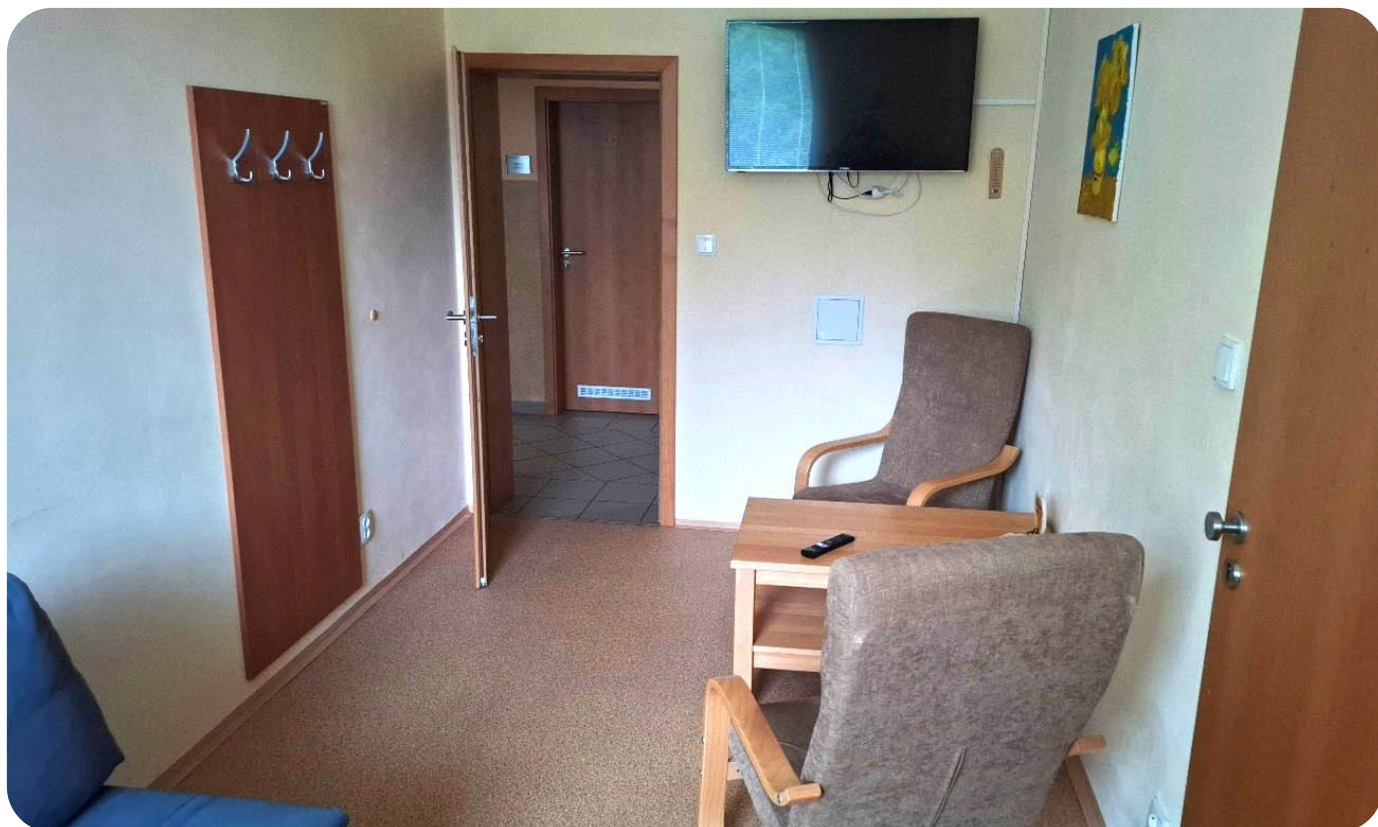
Pobytová forma sociální rehabilitace

disponuje 4 lůžky. Svě služby nabízí v režimu 24/7/365. Využít jí mohou osoby cílové skupiny (osoby s duševním onemocněním a osoby v krizi) z celého Královéhradeckého kraje. Počet dní, kdy zde mohou čerpat službu vychází z jejich potřeb, maximální délka pobytu je stanovena na 30 dní. Službu v roce 2024 využilo 55 osob, někteří opakovaně.

Odborný tým sociální část

- Ondřej Antoš – pracovník v sociálních službách, peer
- Bc. Aneta Dymáková – vedoucí týmu CDZ, sociální pracovníce
- Mgr. Kateřina Etrychová – sociální pracovníce
- Bc. Petr Hampel – sociální pracovník
- Bc. Tereza Hauserová – sociální pracovníce
- Zdeňka Herčíková, DiS. – metodička, sociální pracovníce
- Petra Kalužná, DiS. – sociální pracovníce
- Marie Kolářová – pracovníce v sociálních službách
- Bc. Nikola Kukrálová – sociální pracovníce
- Mgr. Vítězslav Lux – sociální pracovník
- Mgr. Zuzana Radoňová – sociální pracovníce
- Bc. Jana Rychterová – sociální pracovníce
- Kateřina Skalická, DiS. – IPS, sociální pracovníce
- Lucie Skalická, DiS. – sociální pracovníce
- Rostislava Šíková – pracovníce v sociálních službách, peer
- Mgr. Jana Šimočková – sociální pracovníce
- Bc. Andrea Toneiserová – sociální pracovníce





- Bc. Ivana Vančová – pracovník v sociálních službách, peer
- Mgr. Naděžda Včelišová – sociální pracovníce
- Mgr. Kateřina Zálišová – terapeutka, sociální pracovníce

Odborný tým pobytové formy

- Bc. Jan Pfeifer – vedoucí sociální pracovník SRP
- Mgr. Jan Bábik – sociální pracovník
- Mgr. Milan Fiala – sociální pracovník
- Bc. Kateřina Priputenová – sociální pracovníce
- JUDr. Bc. Radek Sokol – sociální pracovník

Odborný tým CDZ – zdravotníci

- Mgr. Ing. Andrea Brajkovičová – staniční sestra CDZ, sestra se specializací
- Mgr. Ing. Irena Černá – psycholog ve zdravotnictví, psychoterapeut
- Bc. Jana Černá – všeobecná sestra
- MUDr. Denisa Dobříková – psychiatr se specializovanou způsobilostí
- Sabina Halámková – sestra se specializací – odešla v létě 2024
- Dana Janická – sestra se specializací
- MUDr. Zuzana Kozáková – psychiatr se specializovanou způsobilostí, psychoterapeut
- Dagmar Kubíčková – sestra se specializací
- Hana Litková – sestra se specializací
- Alena Plašilová – všeobecná sestra – odešla k 31. 5. 2025
- Bc. Zuzana Procházková – všeobecná sestra, adiktolog (na RD)
- Jaroslava Rousková – sestra se specializací
- Jana Stružinská – vrchní sestra RIAPS, sestra se specializací
- PhDr. Petr Šouba – klinický psycholog, psychoterapeut

Zhodnocení služby CDZ za rok 2024

V roce 2024 jsme poskytli služby v rámci CDZ celkem 326 klientům a zájemcům o službu. Pobytovou formu sociální rehabilitace využilo celkem 55 klientů.

V květnu jsme se jako každý rok zúčastnili akce „Trutnovský den pro rodinu“. Na této akci se zapojili i samotní uživatelé služby, kteří měli pro návštěvníky připravený výtvarný program. Služby jsme prezentovali rovněž ve Dvoře Králové nad Labem v rámci akce „Den sociálních služeb a zdraví“.

V rámci multidisciplinárního týmu CDZ jsme zdárně rozvíjeli pozici IPS specialisty.

Úkolem IPS specialisty je pomoci klientovi aktivně se zapojit do hledání pracovního uplatnění, pomoci s vytvořením představy o budoucím zaměstnání s přihlédnutím k doposud získaným pracovním zkušenostem a zohledňuje také jeho aktuální zdravotní stav. Cílem takového pracovníka je najít klientovi práci „na míru“ podle jeho přání a představ, nalezení vhodné práce v co nejkratší době. Po nástupu na pracovní místo klient i nadále čerpá podporu IPS specialisty po dobu, kterou potřebuje.

Důležitou součástí IPS metody je i jednání se zaměstnavateli na volném trhu práce, jejich edukace a přesvědčení. Navazuje spolupráci chráněnými dílnami převážně v okrese Trutnov, jako je například FIDES Group a. s., ale i mimo něj, například Filipa a.s., Benevita a.s., M&M Object Security s.r.o.

Za rok 2024 spolupracoval IPS specialista s 43 klienty, z toho 38 klientů má zaměstnání, 25 z nich v chráněných dílnách a 13 na volném trhu práce. U 2 klientů IPS specialista pomohl se zprostředkováním rekvalifikační

ho kurzu na Úřadu práce, který v obou případech byl úspěšně dokončen.

IPS specialista navazuje spolupráci s úřadem práce v Trutnově, Vrchlabí a Dvoře Králové nad Labem a také spolupracuje s dalšími organizacemi, které se zabývají podporovaným zaměstnáváním lidí s duševním onemocněním jako je například FOKUS Mladá Boleslav z.s., ASPEKT z.s. Náchod, Výměník z.s. Pardubice.

Jako organizace jsme rovněž členy Asociace pro podporu otevřeného trhu práce (APOT).

V říjnu měla možnost široká veřejnost navštívit naše prostory Centra duševního zdraví a seznámit se s poskytovanými službami v rámci Dne otevřených dveří. Celodenní program byl obohacen o ukázkou tvorby klientů v rámci tvůrčí dílny. Návštěvníci mohli také zhlédnout výstavu fotografií jednoho z klientů. Pestrý program pokračoval autorským čtením z tvorby našich klientek. V listopadu měli klienti a pracovníci jedinečnou příležitost setkání s americkým psychiatrem Markem Raginsem, který nás obohatil přednáškou na téma: Vytváření příležitostí pro zotavení.

Společně s Městským úřadem Trutnov a dalšími sociálními službami jsme se aktivně zapojili do pořádání Vesmírné středy speciál, v rámci které, měla široká veřejnost možnost zhlédnutí filmu, týkající se problematiky duševního zdraví. Po filmu následovala beseda s paní doktorkou Kozákovou, která téma dále rozvíjela a odpovídala na otázky diváků.



Během roku se tým služby pravidelně vzdělával, účastnil supervizí i setkával s kolegy z jiných služeb např. z Fokusu Semily, CDZ Karlovy Vary, s kolegy ISZ Pardubického a Královéhradeckého kraje a mnohými dalšími. Nadále jsme rozvíjeli spolupráci s odbornými lékaři psychiatry a psychology z regionu Trutnov, s Psychiatrickou nemocnicí Kosmonosy, s Psychiatrickým oddělením Oblastní nemocnice Jičín i Psychiatrickým oddělením FNHK.

Úzká spolupráce probíhala také s terénními sociálními pracovníky obcí, opatrovníky, soudy, chráněnými dílnami, Oblastní charitou Trutnov především v rámci zabezpečení potravinové pomoci a s dalšími zařízeními poskytujícími služby lidem s duševním onemocněním v Královéhradeckém kraji.

V závěru roku jsme služby a výrobky prezentovali v rámci adventních trhů v prostorách UFFA v Trutnově. Každoročně si klienti mohli užít vánoční atmosféru při pravidelném vánočním setkání pořádaným v prostorách CDZ RIAPS Trutnov.

Chráněné bydlení RIAPS



Kontakty na službu

Vedoucí služby
Mgr. Lucie Skalská ☎ 725 720 375

Vedoucí sociální pracovník
Bc. Jan Pfeifer ☎ 603 521 796

Linka služby ☎ 720 055 455

Poslání a cíle

Chráněné bydlení RIAPS je sociální službou registrovanou dle zákona č. 108/2006 Sb. Posláním chráněného bydlení je prostřednictvím pobytové sociální služby pomoci osobám s chronickým duševním onemocněním uchovat možnost žít v běžné komunitě a podpořit jejich soběstačnost a sociální integraci.

Cílová skupina

Osoby s chronickým duševním onemocněním

Osoby, které v důsledku svého chronického duševního onemocnění mají sníženou soběstačnost a nemohou bez podpory samostatně bydlet a žít. Jde současně o osoby, které nemají dostatek možností podpory při kompenzaci důsledků svého onemocnění v běžné komunitě.

Další podmínkou je zde věk 18 + a zdravotní stav, který umožňuje poskytování sociální služby. Zdravotní stav klient prokazuje lékařskou zprávou.

Hlavní cíle chráněného bydlení

Pomocí jednotlivých činností uchovat možnost bydlet a žít v běžné komunitě. Rozvíjet zkušenosti, dovednosti a soběstačnost tak, aby klient mohl získat nové kompetence, které by mu v budoucnosti umožnily žít s menší mírou podpory. Napomáhat sociální integraci osob s duševním onemocněním a předcházet jejich sociální exkluzi.

Principy

- **Dobrovolnost** – službu klient využívá na základě vlastního rozhodnutí, dobrovolně, nemůže být k využití služby nucen.

- **Dostupnost a rovnost přístupu ke službě** – služba je dostupná osobám cílové skupiny bez rozdílů pohlaví, rasy, barvy pleti, jazyka, víry a náboženství, politického či jiného smýšlení, národního nebo sociálního původu, příslušnosti k národnostní nebo etnické menštině, majetku, rodu nebo jiného postavení.
- **Princip jedinečnosti a rovnocennosti** – Pracovníci se snaží respektovat jedinečnost každého. Ke klientům přistupují individuálně a při poskytování služeb dodržují základní lidská práva a svobody. Klient je rovnocenným partnerem v procesu poskytování služby s právem uplatňovat vlastní rozhodnutí.
- **Potřebná míra podpory** – služba je poskytována s takovou mírou podpory, která odpovídá potřebám klienta a současně možnostem služby.
- **Odbornost a kvalita** – všichni pracovníci poskytující služby mají odpovídající vzdělání, rozvíjí průběžně své dovednosti. Služba je poskytována v souladu se standardy.

Poskytované služby

- **Poskytnutí stravy nebo pomoc při zajištění stravy** Poskytovatel napomáhá klientům při zajištění stravy (společný nákup, příprava stravy, ev. pomoc zpro-

středkování dovozu některého z jídel)

- **Poskytnutí ubytování**

Poskytovatel ve svém objektu k tomu určeném poskytuje ubytování na dobu maximálně 24 měsíců. V indikovaných případech (klientův stav nadále vyžaduje vysokou míru podpory, nedošlo ve vztahu k důsledkům onemocnění k rozvoji dovedností, není možné posunout klienta do samostatnější formy bydlení, ... může být smlouva prodloužena, a to i opakovaně)

- **Pomoc při zajištění chodu domácnosti**

Poskytovatel zajišťuje pomoc při zajištění chodu domácnosti, a to tak, aby mohly být kompetence klientů uchovány, resp. dále rozvíjeny. Průběžně mapuje potřebnou míru pomoci.

- **Pomoc při osobní hygieně nebo poskytnutí podmínek pro osobní hygienu**

Poskytovatel pomáhá při osobní hygieně, a to zejména podporou dostatečné pozornosti klientů této oblasti, edukací, motivací k uchování a rozvoji dovedností v této oblasti.

- **Výchovné, vzdělávací a aktivizační činnosti**

Poskytovatel poskytuje či zprostředkovává poskytování výchovných, vzdělávacích a aktivizačních činností. Mapuje a podporuje zájmy klienta a snaží se ho získat pro nejrůznější aktivity, které by mohly přispět k rozvoji osobnosti, spokojenosti, kvality života.

- **Zprostředkování kontaktu se společenským prostředím**

Poskytovatel zprostředkovává kontakt klientů se společenským prostředím. Podporuje udržení či obnovení komunikace s rodinou, motivuje a povzbuzuje klienta k účasti na různých typech aktivit, navazování dalších sociálních vztahů obecně, ... tak, aby mohlo dojít k co nejvyšší míře sociální integrace klienta.

- **Sociálně terapeutické činnosti**

Poskytovatel poskytuje či zprostředkovává poskytování sociálně terapeutických činností. Jde zejména o opakované rozhovory, mapování a podporu rozvoje zájmů a aktivit, nácvik dovedností, které mohou vést ke zvýšení sebevědomí, rozvíjení vztahů a dovedností, a tím i míry zapojení klienta do běžné komunity.

- **Pomoc při uplatňování práv, oprávněných zájmů**

a při obstarávání osobních záležitostí

Poskytovatel pomáhá klientům při uplatňování jejich práv, oprávněných zájmů a při obstarávání osobních záležitostí, jde např. o pomoc při jednání s úřady, institucemi, doprovody a účast při jednání, pomoc při podávání žádostí, získávání potřebných informací v oblastech zájmu klienta apod. Důležitou součástí je také zvyšování povědomí klientů o jejich právech.

Časová dotace

365 dní v roce 12 hodin denně

Odborný tým

- Milena Bubnová – pracovník v sociálních službách
- Bc. Mirka Janků – sociální pracovník
- Jiří Loukota – pracovník v sociálních službách
- Bc. Andrea Toneiserová – sociální pracovník
- Bc. Karolína Prokúpková – sociální pracovník

Chráněné bydlení RIAPS

Služba Chráněného bydlení RIAPS pomáhala v loňském roce celkem 12 klientům, dospělým lidem se zkušeností s vážným duševním onemocněním.

Dva klienty se v rámci jejich pobytu ve službě podařilo posunout natolik, že byli schopni na konci roku odejít do prostředí s nižší mírou podpory.

Uživatelé chráněného bydlení jsou pracovníky služby podporováni k zapojování do běžného života ve společnosti. S pomocí a podporou pracovníků si sami zajišťují své běžné základní potřeby, nakupují, připravují si stravu, starají se o své domácnosti, vedou samostatný osobní život. Klienti chráněného bydlení spolupracují i se sociální rehabilitací CDZ RIAPS Trutnov.

Část klientů se v průběhu služby zapojila do pracovního procesu v rámci volného či chráněného trhu práce, s ostatními se pracovníci v rámci činností snaží vytvořit pracovní návyky, aby podpořili jejich možnosti získat zaměstnání.

Při poskytování služby a podpory ze strany pracovníků je vždy kladen důraz na co největší samostatnost s ohledem na schopnosti, individuální zájmy a přání klientů.



Kontaktní centrum RIAPS



Kontakty na službu

Kontaktní centrum RIAPS

Procházkova 818, Trutnov, 541 01

☎ 731 441 267 (ambulantní služba), 731 441 269 (terén)

✉ kcentrum@riaps.cz

🌐 www.riaps.cz/kc 📱 @KackoRIAPSTrutnov

Vedoucí služby: Mgr. Olga Trunečková

☎ 607 041 924

Poslání

Posláním Kontaktního centra RIAPS je poskytovat anonymně a bezplatně zdravotní a sociální služby zmírňující dopady užívání návykových látek a návykového chování. Poskytování těchto služeb chápe RIAPS jako veřejný závazek.

Prostřednictvím anonymně a bezplatně poskytovaných zdravotních a sociálních služeb se služba snaží:

- předcházet zdravotním a sociálním rizikům u osob, které škodlivě či problémově užívají návykové látky, či jsou na návykových látkách závislí a u osob ohrožených patologickým hráčstvím
- tato zdravotní a sociální rizika zmírňovat
- předcházet sociálnímu vyloučení těchto osob
- napomáhat návratu do společnosti těm, kteří se v důsledku závislosti, škodlivého či problémového užívání či hraní ocitli na okraji společnosti
- pomáhat širšímu sociálnímu okolí osob, které škodlivě či problémově užívají nelegální návykové látky či jsou na návykových látkách závislí a širšímu sociálnímu okolí patologických hráčů, řešit problémy užíváním drog a hraním způsobené

Cíle

- Hlavním cílem sociálních služeb poskytovaných Kontaktním centrem a terénními službami je prostřednictvím navázání a udržení kontaktu s uživateli návykových látek a hráči minimalizovat zdravotní a sociální

rizika spojená s užíváním drog (mj. i prevence přenosu infekčních chorob) a patologickým hráčstvím. Dále se jedná o motivaci klienta ke změně životního stylu v pozitivním směru. To znamená přechod od rizikových forem užívání k formám méně rizikovým, odkázání a zprostředkování kontaktu na ostatní odborná zdravotnická a sociální zařízení, zvýšení kvality života cílové populace, zvýšení sociální integrace cílové skupiny.

- Dalším cílem je minimalizace rizik infekčních chorob pro většinovou populaci (s tím související sběr a bezpečná likvidace pohozeného injekčního materiálu) a poskytování pravdivých informací odborné i laické veřejnosti o drogové a závislostní problematice na území okresu Trutnov, případně celé České republiky.

Cílová skupina

Služba Kontaktního centra RIAPS je určena osobám na návykových látkách závislým a závislostí ohroženým starším 15 let vyjma osob závislých pouze na tabáku a patologickým hráčům.

Kontaktní centrum je určeno:

- Osobám závislým na drogách či rizikovým uživatelům nelegálních drog
- Osobám, které škodlivě užívají alkohol či jsou na něm závislí
- Mladým uživatelům legálních i nelegálních návykových látek starším 15 let
- Patologickým hráčům
- Jejich rodinám či sociálnímu okolí (ostatní rodinní příslušníci, přátelé)
- Ostatní laické i odborné veřejnosti

Terénní služby jsou určeny osobám na návykových látkách závislým a závislostí ohroženým starším 15 let (vyjma osob závislých pouze na tabáku) a patologickým hráčům, kteří ostatní sociální a zdravotní služby pro uživatele návykových látek a patologické hráče nechťejí nebo nemohou využívat.

Terénní služby jsou určeny:

- Osobám závislým na drogách či rizikovým uživatelům nelegálních drog (injekční uživatelé, dlouhodobí uživatelé)
- Osobám, které škodlivě užívají alkohol či jsou na něm závislí
- Patologickým hráčům
- Uživatelům legálních i nelegálních návykových látek starším 15 let na počátku kariéry v oblasti NL (experimentátoři, škodlivě užívající, rekreační uživatelé) – vybrané služby
- Jejich rodinám či sociálnímu okolí (ostatní rodinní příslušníci, přátelé) – vybrané služby
- Ostatní laické i odborné veřejnosti – vybrané služby

Základní poskytované služby

- **Kontaktní a Harm Reduction služby**
Informační servis; Testování infekčních nemocí (VHC, VHB, HIV, Syfilis); Kontaktní práce; Potravinový servis (káva, čaj, šáva, instantní polévky); Hygienický servis a praní prádla; Výměnný a jiný HR program; Základní zdravotní ošetření.
- **Poradenské služby**
Individuální poradenství; Individuální poradenství pro rodiče a další blízké osoby; Krizová intervence; Krizová intervence po telefonu a internetu – anonymní; Práce s rodinou; Sociální práce; Telefonické, písemné a internetové poradenství – přímá; Telefonické, písemné a internetové poradenství – anonymní; Úkony potřebné pro zajištění práce s klientem (monitoring); Vstupní zhodnocení stavu klienta – prvokontakt; Závěrečné zhodnocení stavu klienta – závěrečná zpráva.
- **Podpora pracovních dovedností**
Pracovní terapie.
- **Nedrogové aktivity**
Zhodnocení stavu a potřebnosti drogové služby; Vzdělávání (exkurze pro ZŠ a SŠ o službách pro uživatele drog); Stáže, praxe.

Odborný tým

- Mgr. Olga Trunečková – vedoucí služby, sociální pracovník
- Bc. Petr Kuráň – sociální pracovník, praktická sestra
- Karolína Ubrová, DiS. – zdravotní sestra
- Bc. Elena Borovská – sociální pracovníce
- Marie Kopřivová, DiS. – sociální pracovníce (od září 2024)
- Bc. Tomáš Hejna – sociální pracovník (DPČ/DPP)

Pracovní tým – THP

- MUDr. Zuzana Kozáková – ředitelka RIAPS
 - Mgr. Olga Trunečková – vedoucí služby
 - Helena Šrejberová – hospodářka
 - Ing. Zuzana Friedlová – vedoucí admin. úseku, analýzy, statistiky, ...
 - Radek Padyásek – správce budovy
 - Miroslav Švejda – údržbář
 - Martina Videmanová – pracovníce pro úklid
- Úvazky jsou v zařízení podílem.

Externí supervize

- Mgr. Kateřina Kořínková

Obsah a průběh služby v roce 2024

KC RIAPS Trutnov je jedním ze dvou kontaktních center v Královéhradeckém kraji. Zajišťuje služby ambulantní i terénní formou pro severní část kraje. Konkrétně poskytuje služby na území okresu Trutnov (cca 120 tis. obyvatel) ve městech Trutnov, Hostinné, Vrchlabí, Dvůr Králové n. L., Úpice a přilehlých obcích.

Loňský rok lze hodnotit jako velmi náročný. A to hned z několika důvodů. Došlo k personálním změnám a dlouhodobě chyběl jeden pracovník na plný úvazek. Služba však i přesto fungovala bez omezení. Především v prvním



pololetí se pracovníci potýkali s novým systémem výkaznictví. Stávající program byl nahrazen jiným, který byl v pilotní formě a průběžně docházelo k jeho úpravám. Také se navýšily počty klientů a kontaktů a co je zajímavé, došlo i ke změnám v chování klientů.

Zvláště v druhé polovině roku, v důsledku výskytu nekvalitního pervitinu, stoupla u některých uživatelů pervitinu konzumace alkoholu, případně kombinace léků a alkoholu. Jednalo se především o klienty, kteří nebyli sociálně stabilizovaní a kvalitnější pervitin pro ně přestával být dostupný. Tito klienti pak byli náročnější na kontakt. Terénní pracovníci podobný trend zaznamenali i ve Vrchlabí.

Naprosto novou situací bylo spaní klientů v kontaktní místnosti, kdy v rámci kontaktu usnulo na několik hodin 5 i více klientů a služba se stávala prostorem i pro přespání. Souvisí to s faktem, že se v naší službě navýšily počty lidí bez domova, a část z nich, z mnoha důvodů, nedosáhla na služby noclehárny, nebo o noclehárnu zájem neměla. Kromě toho zde odpočívali i klienti, kteří na noclehárnu docházeli, ale v době nemoci, často v horečkách, neměli přes den jiný klidný prostor, kde bylo teplo.

Klienty je pozitivně hodnoceno rozšíření služeb o Podporu

pracovních dovedností a zaměstnávání. Jedná se o vykonávání různých pomocných prací, v týdenních intervalech, které zadává pracovník a u kterých často i asistuje, případně na kvalitu práce dohlíží. Konkrétně to může být sáčkování želatinových kapslí, filtrů, starost o sociální šatník, praní prádla atd. Službu využívají především klienti, kteří nemají stabilní bydlení a práci.

S ohledem na to, že klienti, uživatelé návykových látek, propadají systémem zdravotních služeb, personálně byl rozšířen tým o všeobecnou zdravotní sestru, s úvazkem 0,9. Nová kolegyně má na starosti většinu zdravotních ošetření, testování na infekční choroby, doprovody k lékařům, jednání s lékaři, zdravotní konzultace, ...

Pokud jde o nastavení služby, pracovníci se více orientují na individuální potřeby klientů a v důsledku toho nabývá většího významu i individuální práce s klienty včetně doprovodu, což sebou přináší větší vytíženost pracovníků i nároky na další vzdělávání. Pracovníci týmu se snaží specializovat na poskytování některých služeb (adiktologické poradenství, sociální práce, antitraumatický přístup...) nebo na práci s cílovými skupinami (matky – uživatelky NL, LGBT, duální diagnózy...). V tomto trendu chceme pokračovat i v příštím roce.

Statistická data

Klienti - rozdělení	2023	2024
Se závislostním problémem	291	318
- z toho prvních kontaktů	62	90
Rodiče a další blízcí	35	49
Uživatelé pervitinu	202	245
Uživatelé opiátů, opioidů, léků	10	7
Uživatelé THC	17	15
Uživatelé alkoholu	54	50
Nelátkové závislosti	8	1
Celkem všichni klienti	326	367

Výkon	Počet osob, kterým byl výkon poskytnut		Počet výkonů celkem	
	2023	2024	2023	2024
Individuální práce	326	367	412	1284
Krátký rozhovor s klientem	196	333	1997	6824
Testování infekčních nemocí	35	56	110	236
- z toho na HIV	28	40	33	72
- z toho na HCV	31	42	37	80
- z toho na HBV	20	31	22	42
- z toho na syfilis	15	35	18	42
- Distribuce HR materiálu	190	205	1206	2017
- Počet vydaných inj. jehel a stříkaček (ks)			10 3662	113 379
- Počet přijatých inj. jehel a stříkaček (ks)			104 902	114 412
- Počet nalezených inj. jehel a stříkaček (ks)			26	278
- Potravinový servis	81	111	1 084	6 098
- Základní zdravotní ošetření	8	17	39	153
- Hygienický servis	66	79	967	3 053



Manželská a rodinná poradna



Kontakty na službu

Manželská a rodinná poradna RIAPS Trutnov
Procházkova 818, 541 01 Trutnov

☎ 731 441 264

✉ poradna@riaps.cz 🌐 www.riaps.cz
datová schránka SOL Trutnov: qb7k7nk

Vedoucí služby:

Bc. Vendula Hofmanová

✉ vendula.hofmanova@riaps.cz

Poslání

Posláním Manželské a rodinné poradny (dále též MRP) je prostřednictvím základního a odborného sociálního poradenství pomoci partnerům, manželům, rodinám a jednotlivcům v nepříznivé sociální situaci. Prostřednictvím poradenské činnosti a další pomoci se snaží působit tak, aby se zvýšila schopnost uživatelů služby řešit svoji náročnou situaci vlastními silami. Dále se snaží, aby byly vytvořeny či obnoveny podmínky pro zdravý vývoj a spokojenost jedinců i jejich přiměřené začlenění do společností. Poradna se zaměřuje také na prevenci vzniku nepříznivých sociálních situací.

Cíle

- předcházení vzniku sociálně nepříznivých situací a jejich řešení, pokud už tyto nastaly
- odhalení a následné řešení problémů v mezilidských vztazích
- pomoc a podpora jednotlivcům, párům, manželům a rodinám v těžkých životních situacích (např. zdraví, úmrtí blízkého člověka, nezaměstnanost, obtíže ve vztazích v rodině, na pracovišti i jinde, finanční situace, mezigenerační problémy, potíže s výchovou dětí, vedení ke zdravému životnímu stylu...)
- pomoc osobám osamělým
- pomoc partnerům odhalit a řešit včas problémy, které by mohly v konečném důsledku vést až k rozpadu vztahu
- v případě rozvodu provázet oba manžele – rozvodové poradenství
- porozvodové vedení – především v zájmu nezletilých dětí, snížení negativních následků vzniklých rozpadem rodinné konstelace
- uchovat prostředí pro zdravý vývoj dětí
- pomoc s řešením tíživé situace pečujícími osobám

Cílová skupina

- rodiny s dítětem (dětmi)
- děti a mládež ve věku od 6 do 26 let ohrožené společensky nežádoucími jevy
- osoby v krizi
- oběti domácího násilí
- pečující osoby

Poskytované služby

1. ZÁKLADNÍ SOCIÁLNÍ PORADENSTVÍ:

Poradenství směřující k řešení nepříznivé sociální situace uživatele služby, orientace v systému sociálních služeb a poskytnutí informací o právech a povinnostech jednotlivce i celé jeho rodiny (především: základní poradenství, základní sociální šetření, podpis/obnovení smlouvy).

2. ODBORNÉ SOCIÁLNÍ PORADENSTVÍ:

- a) Zprostředkování kontaktu se společenským prostředím
Zprostředkování navazujících služeb, spolupráce a jednání s návaznými institucemi.
- b) Socioterapeutické činnosti

Odborné poradenství, psychologická intervence, krizová intervence.

c) Pomoc při uplatňování práv, oprávněných zájmů a při obstarávání osobních záležitostí

Asistovaný kontakt, asistované předávání dětí, mediální jednání = zprostředkování pokojného řešení sporů, jehož cílem je mediace (pro manželé, partnery, jiné členy rodiny) – základem je, že mezi znesvářené strany vstoupí třetí osoba, která se jim stává prostředníkem ke smírnému kompromisnímu řešení sporných otázek.

Témata:

- Mezilidské vztahy, komunikace, řešení konfliktů, výchova a péče o děti, zdraví
- Občanskoprávní poradenství, pracovněprávní poradenství, majetkoprávní a jiné právní poradenství
- Bydlení, finance, dluhová problematika
- Sociální a zdravotní systém
- Úmrtí, poradenství pro pozůstalé
- Ostatní oblasti (škola, seberozvoj...)

Zásady poskytování služeb

K první návštěvě v poradně není nutné žádné doporučení pouze příslušnost k cílové skupině. Zájemce o službu může v poradně vystupovat anonymně. Pracovníci chrání bezpečí uživatelů, zachovávají mlčenlivost, dodržují jejich práva, respektují osobnost uživatelů služby, jejich přání, požadavky, důstojnost. Podporují aktivní podíl uživatelů služby na dosažení stanoveného cíle a postupné osamostatňování při zvládnutí tíživých životních situací. Je využívána spolupráce s návaznými veřejnými službami. Služby jsou v poradně dle zákona č. 108/2006 Sb. poskytovány bezplatně a na bázi dobrovolnosti.

Časová dotace služby

Služby Manželské a rodinné poradny jsou poskytovány ambulantní formou. Uživatel služby dochází k odbornému pracovníkovi v předem domluveném čase. Objednat se je možné osobně, telefonicky, popř. emailem. Telefonické objednávky jsou vyřizovány každý všední den v čase 7:00 - 12:00 h. Délka jedné konzultace je 60-120 minut a objednací doba se mění u jednotlivých poradců i v jednotlivých údobích.

Odborný tým

- Bc. Vendula Hofmanová – vedoucí služby, speciální pedagog, odborný poradce
- Mgr. Zuzana Romášková – psycholog, odborný poradce
- Mgr. Ivana Bezstarosti – sociální pedagog, odborný poradce
- Mgr. Eva Sedláčková – sociální pracovníce
- Mgr. Magda Freseová – právnický, odborný poradce
- Mgr. Barbora Knotková – psycholog, na MD/RD
- MUDr. Zuzana Kozáková – ředitelka, odborný garant
- PhDr. Lenka Klepáčková – supervizorka

Statistiky

Počet uživatelů sociální služby	350
Počet kontaktů / hodin přímé podpory	1429 / 1440
Počet nově uzavřených smluv	189

Ohlédnutí za rokem 2024

Manželské a rodinné poradny se v roce 2024 rozrostly o nově příchozí kolegyni – právničku Mgr. Freseovou. Ta nastoupila k 1. 9. 2024 a personální krize se i díky tomu zdá být zažehnaná.

Poradenské pracovníce se věnovaly své obvyklé činnosti, kromě toho absolvovaly

22 hodin supervize pod vedením PhDr. Lenky Klepáčkové a nadále se vzdělávaly ve větší míře, než bylo zvykem v letech minulých – celkem jsme dohromady strávily 412 hodin na vzdělávacích akcích. Účastnily jsme se komunitního plánování sociálních služeb v našem městě i ve Dvoře Králové nad Labem a dál pokračovaly v navazování a utuzování spolupráce s jinými institucemi v Trutnově a okolí – nejvíce s pracovníky soudu a OSPODu.

Nově jsme začaly v závěru roku spolupracovat s Národním ústavem pro duševní zdraví. Dvě pracovníce z poradny se proškolily, aby mohly v našem městě učit rodiče, jak pracovat s emocemi svých dětí (především zaměřeno na strach) – projekt se jmenuje Bez obav a s naší poradnou bude spojen ještě několik let.



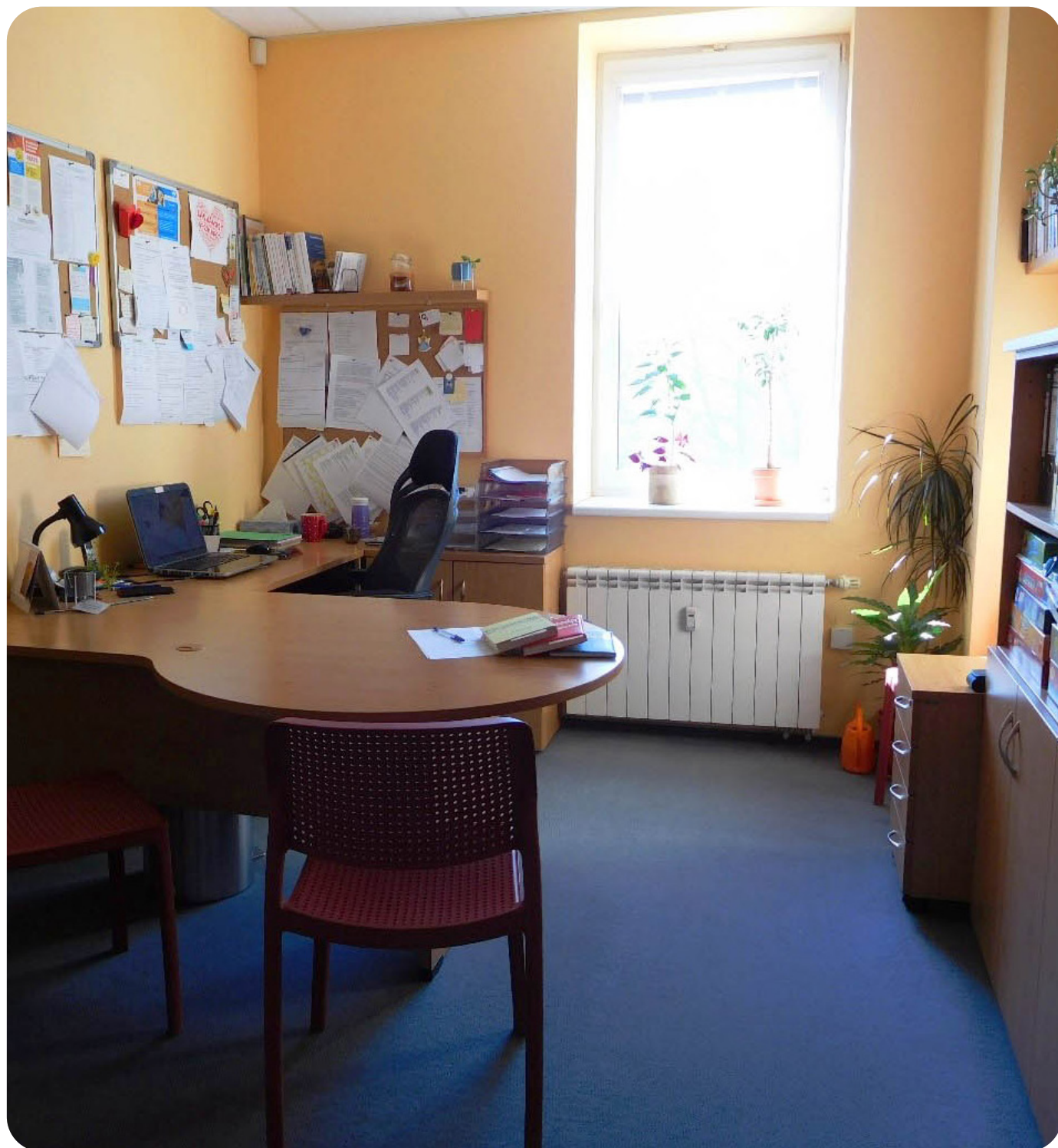
Naše sociální pracovnice prezentovala poradnu na Dni sociálních služeb a zdraví ve Dvoře Králové nad Labem i na Dni pro rodinu, který pořádá pravidelně město Trutnov.

Vydaly jsme jeden článek v Radničních listech. S poradnou spolupracovala jedna studentka z UHK při plnění své praxe.

Děkujeme všem, kteří s námi spolupracují – jedincům i institucím.

Na závěr bychom chtěly poděkovat všem, kteří nás v roce 2024 finančně podporovali a podíleli se tak na zajištění kvalitního provozu a rozvoje poradny:

- Ministerstvo práce a sociálních věcí
- Královehradecký kraj
- Město Trutnov
- Město Dvůr Králové nad Labem





Nízkoprahové zařízení pro děti a mládež SHELTER RIAPS



Kontakty na službu

NZDM Shelter RIAPS, Spojenecká 69,
541 01 Trutnov

☎ 731 441 268 ✉ shelter@riaps.cz

🌐 www.riaps.cz/shelter

📘 NZDM Shelter

📷 nzdm_shelter_riaps

Vedoucí služby:

Mgr. Lucie Slezáková, DiS. ✉ lucie.slezakova@riaps.cz

Poslání

Posláním nízkoprahového zařízení pro děti a mládež (dále jen „NZDM“) je prostřednictvím sociální služby podporovat sociální začlenění a pozitivní změny v životním způsobu dětí, mládeže a mladých dospělých (6-26 let), kteří se ocitli v nepříznivé sociální situaci či jsou touto situací ohroženi. NZDM poskytuje informace, odbornou pomoc, podporu a předchází tak jejich sociálnímu vyloučení.

Cíle

- Předcházet vzniku sociálně nepříznivých situací či tyto situace pomoci řešit, pokud už nastaly.
- Vyhledávat a kontaktovat děti, mládež a mladé dospělé, kteří se ocitli v nepříznivé sociální situaci (monitorovací prací v terénu, nabídkou smysluplných volnočasových aktivit, spoluprací s dalšími institucemi).
- Podporovat děti, mládež a mladé dospělé při zvládání obtížných životních situací (problémy v rodině, krizové období života apod.).
- Podporovat sociální začleňování dětí, mládeže a mladých dospělých do společnosti (v oblasti práva, vzdělání, možnostech uplatnění se na trhu práce apod.).
- Zvyšovat sociální dovednosti a kompetence dětí, mládeže a mladých dospělých (zvládání každodenních dovedností a úkolů, např. dodržování pravidel slušného chování, budování a udržování stabilních mezilidských vztahů apod.).
- Prostřednictvím preventivních aktivit pomoci dětem, mládeži a mladým dospělým vypořádat se se sociálně nepříznivými jevy (formou besed, diskusí na problémová témata, ...).

Principy

Nízkoprahovost

NZDM nastavuje a realizuje své služby tak, aby byla umožněna jejich maximální dostupnost směrem ke klientovi, a to snížením nebo odstraněním bariér, které by bránily cílové skupině ve vstupu do prostoru zařízení nebo využití služeb. Součástí principu nízkoprahovosti je:

- **Anonymita** - možnost klienta využívat služeb bez uvedení jména a jiných osobních údajů.
- **Dobrovolnost** - děti a mládež využívají služeb NZDM dobrovolně, v souladu se svými zájmy a potřebami a na základě svého vlastního rozhodnutí. Žádný klient zařízení není k jeho návštěvě nebo využívání služby poskytnuté zařízením nucen.
- **Rovnost** - NZDM poskytuje služby dětem a mladým lidem bez rozdílů pohlaví, rasy, barvy pleti, jazyka, víry a náboženství, politického či jiného smýšlení, národního nebo sociálního původu, příslušnosti k národnostní nebo etnické menšině, majetku, rodu nebo jiného postavení.
- **Bezplatnost** - poskytované služby jsou bezplatné. Příspěvek se platí pouze na výlety, jízdné, exkurze, pobytové akce apod.

Princip jedinečnosti

Pracovníci se snaží respektovat jedinečnost každého. Ke klientům přistupují individuálně a při poskytování služeb dodržují základní lidská práva a svobody. To vše bez ohledu na minulost klienta nebo jeho chyby.

Cílová skupina

Klienty NZDM jsou děti a mladí lidé ve věku 6 až 26 let, v jejichž životě došlo nebo dochází k událostem, které mohou negativně ovlivnit jejich vývoj.

Nepříznivé sociální situace zažívají v těchto oblastech:

škola, rodina, vztahové problémy, osobní problémy, zákon, zdraví, zaměstnání a finance.

Sociálně nepříznivými situacemi jsou ohroženi:

nemohou se zapojit do standardních volnočasových aktivit; dávají přednost neproduktivnímu trávení volného času; tráví čas mimo svoji rodinu a sociální skupinu; mají životní styl, díky kterému se dostávají do konfliktů, který je ohrožující pro ně samé nebo jejich okolí apod.

Časová dotace služby

Služby byly poskytovány v ambulanci a terénní formě v tomto časovém rozmezí.

• KLUB PRO DĚTI (6 – 14 let):

Pondělí	12:00 – 17:00
Úterý	12:00 – 18:00
	14:00 – 17:30 TERÉN
Středa	12:00 – 16:00
Čtvrtek	12:00 – 16:00 PORADENSTVÍ
Pátek	12:00 – 15:00

• KLUB PRO MLÁDEŽ (15 – 26 let):

Pondělí	12:00 – 17:00
Úterý	12:00 – 18:00
	14:00 – 17:30 TERÉN
Středa	12:00 – 16:00 PORADENSTVÍ
Čtvrtek	12:00 – 16:00
Pátek	12:00 – 15:00



Odborný tým služby

- MUDr. Zuzana Kozáková – odborná garantka
- Mgr. Lucie Slezáková, DiS. - sociální pracovnice, vedoucí služby 1,0 úvazek
- Mgr. Eliška Trunečková – sociální pracovnice 1,0 úvazek
- Bc. Blanka Groerová – sociální pracovnice 1,0 úvazek (od 2. 12. 2024)
- Bc. Klára Melounová – sociální pracovnice 1,0 úvazek (do 31. 12. 2024)
- Bc. Kateřina Vyklická – sociální pracovnice 1,0 úvazek (do 30. 11. 2024)
- Mgr. Šárka Junasová – supervizorka

Statistiky

	muži	ženy	Celkem
Počet klientů	48	50	98
Počet prvních kontaktů	69	90	159
Kontakty (kolikrát přišli)	1164	1169	2333
Poskytnuté služby	4284	4080	8328



Ohlédnutí za rokem 2024

Rok 2024 byl pro nás bohatý na nové výzvy, rozvoj spolupráce, příliv nových klientů i personální změny. Úspěšně jsme rozšířili spolupráci nejen se školami na území města Trutnova. V rámci primární prevence jsme uskutečnili 19 programů na základních a středních školách a věnovali se tématům, jako je bezpečné chování v online prostoru, vztahy ve třídním kolektivu, alkohol a tabákové výrobky či duševní zdraví. Do těchto aktivit bylo zapojeno celkem 278 dětí a žáků. Pravidelně jsme spolupracovali s Dětským domovem se školou v Dolním Lánově, jehož děti nás opakovaně navštěvují a také pro ně realizujeme preventivní programy.

Spolupracovali jsme s Centrem pro rodinu Klubko (Oblastní charita) a připravili vzdělávací program pro pěstounské rodiny pod názvem „Jak předcházet rizikovému chování a výchovným problémům u dětí a dospívajících“. Rovněž jsme navázali partnerství se sociálně aktivizační službou pro

rodiny s dětmi, kde jsme pro jejich klienty připravili preventivní programy zaměřené na rizikové chování.

Naše zařízení mělo možnost prezentovat své služby také na akci „Rychloseznamka“, pořádané Místní akční skupinou KJH v rámci projektu MAP Trutnovsko IV, kde jsme prohloubili kontakty s organizacemi jako jsou Odbor sociálních věcí, školství a zdravotnictví Trutnova, Pedagogicko-psychologická poradna, OSPOD Trutnova, Zvonek pro rodinu, Prostor PRO, Občanská poradna Trutnov, SVP Varianta a další. Akce také přilákala 19 zástupců školních poradenských pracovišť v rámci ORP Trutnov.

V současné době si stále více uvědomujeme, že systém péče o ohrožené děti naráží na své meze, což ještě více podtrhuje význam meziresortní spolupráce. Naši nabídku služeb jsme představili také praktickým dětským lékařům na regionálním území prostřednictvím individuálních informačních

setkání. Vedoucí naší služby se rovněž zapojila do pracovní skupiny Královéhradeckého kraje, která se zabývá tvorbou koncepce primární prevence, a aktivně tak spolupracujeme se školskými poradenskými zařízeními.

Kromě toho jsme se účastnili pracovní skupiny PRAKK, sdružující nízkoprahová zařízení v kraji, a podíleli jsme se na komunitním plánování na území obce. V průběhu roku se v našem nízkoprahovém zařízení uskutečnilo 56 akcí pro klienty. Největší ohlas zaznamenal fotbalový turnaj na umělém hřišti na sídlišti Zelená louka, který přilákal desítky účastníků a diváků. Pořádali jsme rovněž sportovní turnaje, rukodělné aktivity, oblíbené „Fashion Days“, soukromé promítání v kině Vesmír, Mikulášskou párty a přespávací akce.

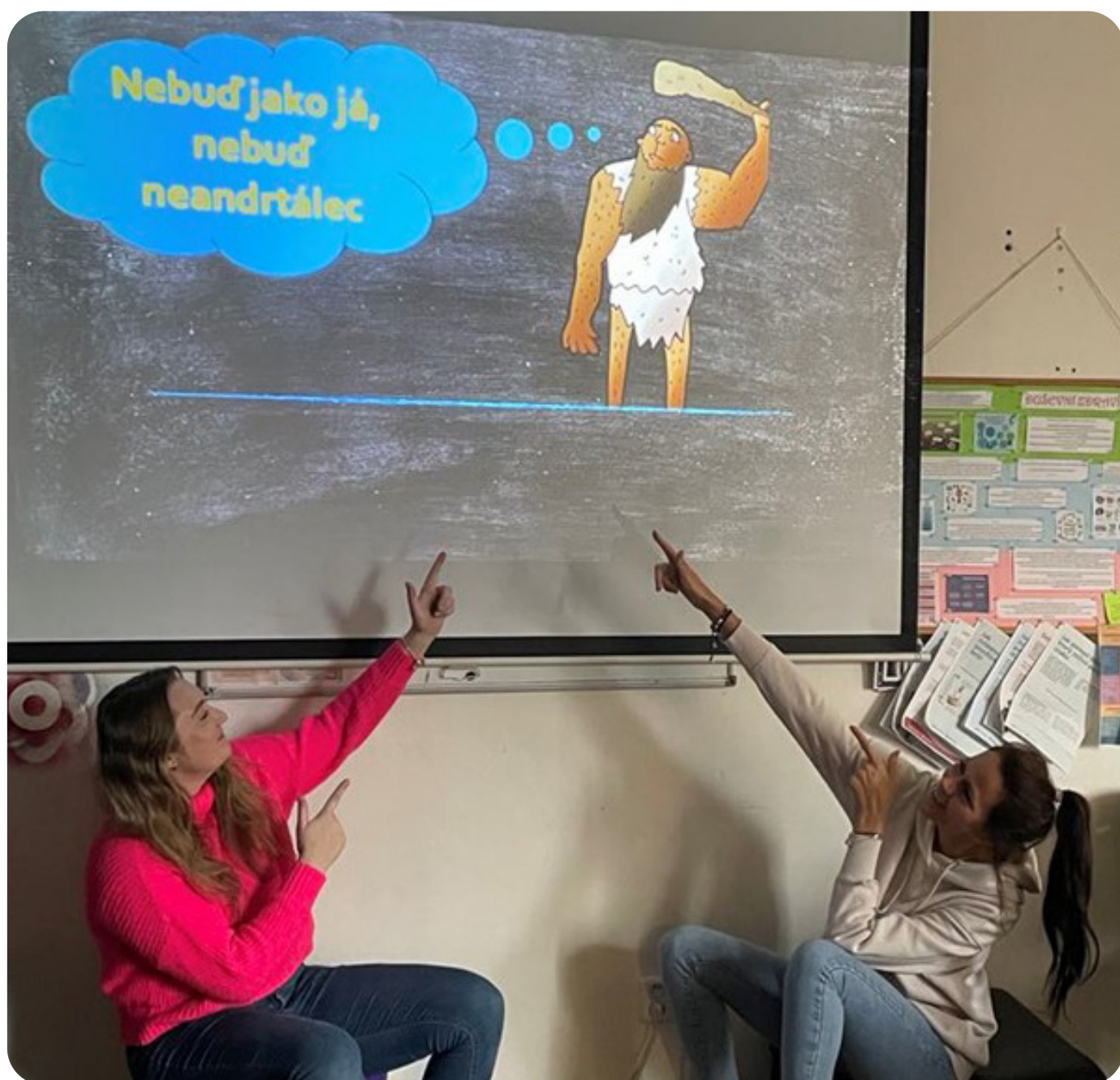
V rámci tematických preventivních měsíců jsme se věnovali konkrétním tématům – začali jsme měsíčním cyklem věnovaným vztahům, a to jak přátelským, tak partnerským, přičemž jeden z klientů vedl besedu na téma toxických vztahů. V závěru roku jsme realizovali měsíc s názvem „Duševní

pohoda a ne pohoda“, během kterého jsme pořádali setkání s psycholožkou/terapeutkou a realizovali besedu s názvem „Není se za co stydět“, kde naše klientka otevřeně hovořila o svém duševním onemocnění, hospitalizacích a o tom, jak překonávat stigma spojené s duševními obtížemi.

Rok 2024 byl také bohatý na exkurze a vzdělávací aktivity – uskutečnili jsme sedm exkurzí a umožnili dvěma studentkám z Univerzity Hradec Králové absolvovat praxi v našem zařízení. Na konci roku došlo k personálním změnám, kdy naši službu opustily pracovnice K. Melounová a K. Vyklická. V prosinci jsme však již přivítali novou kolegyni Bc. Blanku Groerovou. Pro leden 2025 jsme poté naplánovali další výběrová řízení.

Celkově byl rok 2024 obdobím intenzivního rozvoje a pečlivě budované spolupráce, která nám poskytla nejen nové výzvy, ale i cenné zkušenosti pro další růst a zlepšování našich služeb.

Mgr. Lucie Slezáková, DiS.




Telefonická krizová pomoc (TKP) CDZ RIAPS Trutnov



Kontakty na službu

Telefonická krizová pomoc CDZ RIAPS

 **702 256 762**

Vedoucí služby:

Mgr. Lucie Skalská

 lucie.skalska@riaps.cz

Poslání

TKP CDZ RIAPS Trutnov je sociální službou registrovanou dle zákona č. 108/2006 Sb. Cílem této služby je pomoci klientovi prostřednictvím telefonického rozhovoru s vyškoleným pracovníkem vyřešit jeho nepříznivou sociální situaci, najít zdroje podpory v rodině a přirozené komunitě, podpořit dovednosti klienta při řešení nepříznivé situace a předcházet dalším situacím, které by mohly představovat ohrožení zdraví a života. Velkou výhodou této služby je úzká návaznost na další sociální a zdravotnické poskytování v CDZ.

A jak konkrétně služba funguje?

Služba funguje nepřetržitě 24 hodin denně. Pracovníci jsou připraveni naslouchat, poskytnout informace, hledat společně s klientem cestu, jak nepříznivou situaci zvládnout.

Pracovníci jsou vázáni povinnou mlčenlivostí. To znamená, že bez souhlasu klienta žádné informace z rozhovoru s nikým dalším nesdílí. Výjimku tvoří situace, ve kterých jsou ze zákona povinni jednat.

Služba je poskytována zdarma. Volající hradí běžnou cenu telefonního hovoru. Pokud finanční situace klientovi brání v tom, aby mohl čerpat službu, stačí upozornit pracovníka a požádat ho o zavolání zpět. Službu je možné využít opakovaně.

**Telefonická krizová pomoc CDZ:
702 256 762**

Cílová skupina

- **Osoby s chronickým duševním onemocněním**
Osoby v nepříznivé sociální situaci, která vznikla v důsledku existence duševní poruchy (onemocnění schizofrenního spektra, afektivní poruchy, neurotické poruchy a poruchy vyvolané stresem, poruchy osobnosti, poruchy příjmu potravy, duševní poruchy a poruchy chování vyvolané užíváním psychoaktivních látek).

- **Osoby v krizi**

Osoby v nepříznivé sociální situaci, která vznikla v důsledku působení akutního či dlouhodobého stresu. sledku existe

Hlavní cíle TKP

Pomoci klientovi vyřešit jeho nepříznivou sociální situaci, najít zdroje podpory v rodině a přirozené komunitě, podpořit dovednosti klienta při řešení nepříznivé situace a předcházení dalším situacím, které by mohly představovat ohrožení zdraví a života.

Principy

- **Dobrovolnost** – službu klient využívá na základě vlastního rozhodnutí, dobrovolně, nemůže být k využití služby nucen.
- **Dostupnost a rovnost přístupu ke službě** – služba je dostupná osobám cílové skupiny bez omezení věku, rozdílu pohlaví, jazyka, víry a náboženství, politického či jiného smýšlení, národního nebo sociálního původu, příslušnosti k národnostní nebo etnické menšině, majetku, rodu nebo jiného postavení.
- **Anonymita** – službu lze využít i bez uvedení identifikačních údajů, resp. anonymně.
- **Princip jedinečnosti a rovnocennosti** – pracovníci se snaží respektovat jedinečnost každého. Ke klientům přistupují individuálně a při poskytování služeb dodržují základní lidská práva a svobody. Klient je rovnocenným partnerem v procesu poskytování služby s právem uplatňovat vlastní rozhodnutí.
- **Potřebná míra podpory** – služba je poskytována s takovou mírou podpory, která odpovídá potřebám klienta a současně možnostem služby
- **Odbornost a kvalita** – všichni pracovníci poskytující služby mají odpovídající vzdělání, rozvíjí průběžně své dovednosti. Služba je poskytována v souladu se standardy.
- **Bezplatnost** – služba je poskytována bezplatně. Volající hradí běžnou cenou hovoru.

Poskytované služby

• Telefonická krizová pomoc

Prostředkem je zde rozhovor vedený mezi klientem a vyškoleným pracovníkem.

Pracovník na telefonu naslouchá, reflektuje, poskytuje informace, provází klienta jeho krizí, společně s ním hledá cesty a zdroje pomoci v přirozené komunitě, podporuje ho, mobilizuje schopnosti a dovednosti klienta, které mu pomohou pomoci krizi zvládnout.

• Pomoc při uplatňování práv, oprávněných zájmů a při obstarávání osobních záležitostí

Je např. o jednání s institucemi ve prospěch uživatele, doprovod, poskytování informací, práce s blízkými osobami, zprostředkování kontaktu na návazné služby, ...

Časová dotace

Nepřetržitě 24 hodin denně 365 dní v roce

Odborný tým

zde tvořili sociální pracovníci, další odborní pracovníci a zdravotničtí pracovníci.

TKP CDZ RIAPS

Služba telefonické krizové pomoci CDZ RIAPS Trutnov znamenala v roce 2024 celkem **5968 kontaktů**, což představuje průměrně **16 kontaktů denně**. Tato čísla odrážejí rostoucí poptávku po našich službách a potvrzují význam krizové linky jako podpůrného nástroje pro řešení náročných životních situací.

PODROBNÉ STATISTIKY:

- **Unikátní prvokontakty:** 610 (11 %)
- **Opakované kontakty:** 3832 (69 %)
- **Kontakty s neznámým statusem:** 1115 (20 %)

Opakované kontakty tvoří většinu celkového počtu, což odráží důvěru, kterou volající v naši službu vkládají, a ukazuje dlouhodobou podpůrnou roli linky. Klienti nás vnímají jako stabilní bod pomoci, ke kterému se mohou opakovaně obracet.

VÝVOJ POČTU KONTAKTŮ ZA POSLEDNÍ ROKY:

- **2021:** 2342 kontaktů
- **2022:** 4097 kontaktů (**nárůst o 75 %**)
- **2023:** 4607 kontaktů (**nárůst o 12,5 %**)
- **2024:** 5568 kontaktů (**nárůst o 20,9 %**)

Od roku 2021 jsme zaznamenali **celkový nárůst kontaktů o 138 %**, což svědčí o rozšíření povědomí o naší službě i o jejím významu pro veřejnost.

Rok 2024 se stal zatím nejintenzivnějším rokem našeho působení, což nás motivuje k dalšímu zkvalitňování a rozšiřování služeb. Děkujeme všem, kteří přispěli k úspěšnému fungování krizové linky, a vážíme si důvěry, kterou do nás volající vkládají.

Zajímavým a důležitým poznatkem z roku 2024 je také zastoupení volajících, kteří byli či jsou zapojeni do odborné péče:

- **36 % volajících** bylo či je v psychiatrické péči.
- **23 % volajících** bylo v jakékoliv formě kontaktu nebo spolupráce s Centrem duševního zdraví (CDZ).
- **19 % volajících** má či mělo psychologickou péči.

Tato data poukazují na skutečnost, že značná část našich klientů již využívá jiné odborné služby, což potvrzuje důležitost krizové linky jako součásti komplexního systému péče o duševní zdraví.

TYPY HOVORŮ:

Nejčastějším typem hovoru v roce 2024 byl **podpůrný hovor**, který tvořil **38 % všech kontaktů**. Tento typ hovoru potvrzuje, že linka slouží nejen pro krizové intervence, ale i jako stabilní zdroj emocionální podpory pro volající v dlouhodobém horizontu.



Sociálně právní ochrana dětí – SPOD



RIAPS je začleněným zařízením Sdružení ozdraven a léčeben okresu Trutnov, v jehož čele stála v roce 2024 Ing. Jana Totková, MBA. Toto zařízení poskytuje v souladu s registrací také služby na úseku sociálně právní ochrany dětí. V malém rozsahu byla realizována činnost SPOD pověřenými osobami i v rámci RIAPS.

Celkově bylo v roce 2024 věnováno SPOD 28 hodin.

Náklady

na tuto činnost byly uhrazeny z příspěvku zřizovatele, a to ve výši **9 863, 94 Kč**.





Poděkování

- Evropské unii za podporu v rámci Regionálního operačního programu i Operačního programu zaměstnanost
- Ministerstvu práce a sociálních věcí
- Ministerstvu zdravotnictví České republiky
- RVKPP a Úřadu vlády ČR
- Královéhradeckému kraji, zejména pak odboru zdravotnictví a odboru sociálních věcí
- Městům a obcím v regionu, zejména pak Trutnovu, Dvoru Králové nad Labem, Vrchlabí
- Centru investic, rozvoje a inovací
- Sponzorům z řad firem a jednotlivců
- Supervizorům PhDr. Blance Čepické, PhD., Mgr. Šárce Junasové, PhDr. Lence Klepáčkové, Mgr. Kateřině Kořínkové, Mgr. Janě Ženiškové, Mgr. Andree Žilkové, PhD.
- Ředitelství Sdružení ozdravoven a léčeben okresu Trutnov a všem členům jeho týmu v čele s Ing. Janou Totkovou, MBA, technikovi Miroslavu Peterovi a Tomášovi Smrčkovi, ekonomům Ing. Michalovi Doležalovi a Ing. Aleně Klůzové, vedoucí účetního oddělení Mirce Plašilové, Ing. Kateřině Tomové, Bc. Alici Hraničkové, vedoucí personálního oddělení Aleně Baxové a personálním pracovnícím Ivoně Krejdlové a Soně Králové, asistentce ředitelky SOL Ladě Lasíkové
- Pracovníkům zázemí RIAPS – Ing. Zuzaně Friedové, Markétě Moučkové, Heleně Šrejberové, Radku Padyáskovi, Miroslavu Švejdrovi, Andree Jurkeníkové, Jaroslavě Prouzové, Martině Videmanové
- IT specialistovi Marku Machačkovi a tvůrci a správci webových stránek RIAPS Ing. F. Pavlíkovi
- Poradci pro BOZP a PO panu Uiberlayovi a dalším poradcům
- Ostatním začleněným zařízením SOL
- Všem spolupracujícím organizacím z oblasti zdravotnictví, oblasti sociální, školství, oblasti spravedlnosti, obchodu a služeb, ...
- Všem spolupracujícím jednotlivcům, dobrovolníkům, stážistům, praktikantům
- Všem zaměstnancům RIAPS, kteří svou prací v roce 2024 přispěli k dobrému jménu organizace
- **A zejména pak našim klientům a jejich blízkým.**



Kontakty pro rok 2025

Ředitelka RIAPS

Procházkova 818, 541 01 Trutnov

☎ 720 822 762 (asistentka Markéta Moučková)

✉ KozakovaZuzana@seznam.cz

✉ Zuzana.Kozakova@riaps.cz

Vrchní (hlavní) sestra RIAPS

Procházkova 818, 541 01 Trutnov,

✉ jana.struzinska@riaps.cz

Ambulance RIAPS

Trutnov Procházkova 818, 541 01 Trutnov

☎ 499 320 327, 725 720 341

✉ ambulance.trutnov@riaps.cz

🌐 www.riaps.cz/ambulance

📘 @AmbulanceRIAPSTrutnov

Ambulance RIAPS Dvůr Králové

Preslova 449, 544 01

Dvůr Králové nad Labem

☎ 725 099 630

✉ psychiatrie.dvur@seznam.cz

email na pracovníky: jmeno.prijmeni@riaps.cz

🌐 www.riaps.cz/ambulance

📘 FB: @AmbulanceRIAPSTrutnov

Denní stacionář s psychoterapeutickým programem

Procházkova 818, 541 01 Trutnov

☎ 601 120 941

Nízkoprahové zařízení pro děti a mládež SHELTER RIAPS

Spojenecká 69, 541 01 Trutnov,

☎ 731 441 268

✉ shelter@riaps.cz

email na pracovníky: jmeno.prijmeni@riaps.cz

🌐 www.riaps.cz/shelter

📘 @nzdm.shelter

📄 nzdm_shelter_riaps

Kontaktní centrum & terénní služby RIAPS Trutnov

Procházkova 818, 541 01 Trutnov

☎ 499 828 144, 731 441 267

☎ 731 441 269 (terén)

✉ kcentrum@riaps.cz

🌐 www.riaps.cz/kc

📘 @KackoRIAPSTrutnov

Manželská a rodinná poradna RIAPS Trutnov

Procházkova 818, 541 01 Trutnov

☎ 499 814 890, 731 441 264

✉ poradna@riaps.cz riaps@riaps.cz

email na pracovníky: jmeno.prijmeni@riaps.cz

🌐 www.riaps.cz/poradna

Centrum duševního zdraví RIAPS

Procházkova 818, 541 01 Trutnov

☎ Žurnální tým CDZ: 727 915 571

Pobytová forma sociální rehabilitace:

☎ 720 055 406 ✉ cdztrutnov@seznam.cz

email na pracovníky: jmeno.prijmeni@riaps.cz

📘 FB: @CDZRIAPS

Telefonická krizová pomoc CDZ RIAPS

Procházkova 818, 541 01 Trutnov

☎ 702 256 762

📘 FB: @TKPRIAPS

Chráněné bydlení RIAPS

Vedoucí služby Mgr. Lucie Skalská

☎ 725 720 375

Vedoucí sociální pracovník Bc. Jan Pfeifer

☎ 603 521 796

☎ Linka služby 720 055 455

datová schránka SOL Trutnov: qb7k7nk

Další kontakty najdete na

www.riaps.cz a www.soltrutnov.cz